



TEMAT MIESIĄCA

PRZEWODNIK PO ELEWACJACH

ZAWARTOŚĆ



04

DODATEK WĘGLOWY

SPRAWDŹ WARUNKI
PRYZNANIA ŚWIADCZENIA

08

PRZEWODNIK PO ELEWACJACH

SPRAWDŹ MOŻLIWOŚCI

14

Z264

MAŁY ZGRABNY I TANI W
BUDOWIE DOM

16

Z255 D A

KOMPAKTOWY DOM Z OPCJĄ
PODDASZA

18

JAK WYBUDOWAĆ TANIO DOM W 2022R?

POZNAJ ZASADY

POZNAJMY SIĘ

Z500 to nowoczesna, międzynarodowa firma architektoniczna specjalizująca się w projektowaniu domów. Projekty gotowe marki Z500 wyróżnia atrakcyjny design, praktyczne rozwiązania, profesjonalne wsparcie ekspertów oraz społeczność budujących. Zaprojektowane domy powstają z naciskiem na ekonomikę budowy, energooszczędność, estetykę i użyteczność w codziennym życiu.

Na początku zawsze jest idea...

Każdy pomysł przelewamy na papier, tworząc magazyn inspiracji. W procesie kreatywnej burzy mózgów wybieramy najlepsze koncepcje, które stają się esencją wielu pomysłów. Kiedy zaplanujemy funkcję, modelujemy bryły 3D. Otrzymujemy wizję, której nadajemy charakter, dobierając materiały. W kolejnych etapach powstają fotorealistyczne wizualizacje i animacje HD.

Mimo, że kreatywność to nasza domena, główną inspiracją są dla nas potrzeby i oczekiwania ludzi. Śledzimy, badamy i jednocześnie kreujemy światowe trendy w tworzeniu dobrej architektury domów.

Dzięki temu masz gwarancję, że stale będziemy dostarczać Ci świeżych, sprawdzonych i funkcjonalnych pomysłów w wyjątkowym stylu Z500



DODATEK WĘGLOWY DLA KOGO 3000+ ?

CENA WĘGLA

Cena węgla nadal cały czas się zmienia. Niestety dostępność węgla jest niezmienna i nadal go brakuje. Lipiec/sierpień to okres jeszcze przed sezonem sprzedaży węgla, ale cena jest już dużo wyższa niż rok temu we wrześniu. Węgiel w porównaniu z zeszłym rokiem podrożał aż o 300%. Jeszcze rok temu za tonę węgla płacono się od 800-1000zł do 2000zł. Aktualnie cena za tonę węgla waha się już od 2700 do 2900 zł. To cena za tonę orzecha-grubszej odmiany węgla. Za inną odmianę węgla, czyli tzw groszek zapłacimy już nawet od 2700 do 3200 zł za tonę. Tańsza odmiana kosztuje ok. 2000 zł za tonę. Cena węgla jest wysoka na całym świecie, a braki w zapasach powodują dodatkowe wzrosty cen.

DOPŁATY DO WĘGLA

Sejm 22 lipca 2022r. przyjął projekt ustawy który ma na celu wypłacenie 3000 zł dodatku węglowego. Jednak najpierw ustawa musi trafić do Senatu. Mimo to możemy już pobrać wniosek. Gdy w sierpniu ustawa będzie już obowiązywać będzie można taki wniosek złożyć. Aczkolwiek, aby otrzymać taki dodatek, trzeba spełniać najważniejsze kryterium czyli głównym paliwem musi być ogrzewanie węglowe.

Dodatek węglowy 3000 zł będzie dostępny dla każdego gospodarstwa domowego, którego głównym źródłem ogrzewania jest: kocioł, kominek, kocioł na paliwo stałe, kuchnia węglowa, piec kaflowy, który może być zasilany pelletem, węglem kamiennym czy brykietem. Do obowiązujących źródeł ciepła zaliczane będą również trzony kuchenne oraz ogrzewacze powietrza.



TERMIN SKŁADANIA WNIOSKU

Ostateczny termin składania wniosku o dodatek węglowy wypada 30 listopada 2022 r

CZYM OGRZEWAĆ DOM? CO WYBRAĆ?

Z panującą aktualną sytuacją warto jednak zastanowić się nad zmianą ogrzewania. Na rynku mamy do wyboru wiele rozwiązań, które mogą spowodować obniżenie kosztów ogrzewania. Aktualnie najbardziej popularne i najczęściej wybierane są kotły na paliwo stałe, pompy ciepła czy ogrzewanie elektryczne.

POMPA CIEPŁA

Pompy ciepła stają się coraz bardziej popularne. Największą zaletą jest niski koszt eksploatacji czy zero-emisyjność. Warto mieć na uwadze, że wybierając pompę ciepła powietrzną czy wodną musimy liczyć się z kosztem ok. 40 tys. Jednak nie warto zrażać się już na początku ponieważ ten koszt szybko się zwróci. Pompa ciepła jest bardzo komfortowa w użytkowaniu.

KOCIOŁ NA PELLEK

Kolejnym rozwiązaniem jest wybranie kotła na pellet. Kotły na pellet można zaliczyć do odnawialnych źródeł energii. Pellet to biomasa wytwarzana z różnego rodzaju odpadów organicznych.

KOCIOŁ GAZOWY KONDENSACYJNY

Również bardzo popularne jest ogrzewanie gazowe. Chociaż nie jest aż tak tanie jak mogło się wydawać. Koszt wyprodukowania 1 kWh energii cieplnej zaczyna się już od około 35 groszy. Ogrzewanie gazowe jest dwukrotnie droższe od ogrzewania pompą ciepła.

OGRZEWANIE ELEKTRYCZNE

Kolejnym rozwiązaniem jest wybranie ogrzewania elektrycznego. Koszt eksploatacji jest uzależniony od ceny jaką zapłacimy za energię elektryczną. Cena jest zależna od taryfy oraz operatora. Taki koszt może wynosić od 20 groszy do 1 zł.

Warunkiem otrzymania 3 tys. zł od państwa jest ogrzewanie domu paliwem stałym.

Nie wystarczy jednak, że zapewnimy urzędnika o ogrzewaniu węglowym. Nasze źródło ciepła musi być jednak zgłoszone w centralnej ewidencji emisyjności budynków. To tzw. rejestr pieców, do którego wpisać można było się od 1 lipca 2021 r. do końca czerwca br. Bez złożonej deklaracji o dodatku węglowym można więc zapomnieć.

Szukając taniego ogrzewania musimy mieć na uwadze, że niestety w dzisiejszych czasach nie jest już to takie oczywiste ani tym bardziej proste. Jednak na rynku można znaleźć wiele ofert, które w jakimś stopniu umożliwią obniżenie kosztów eksploatacyjnych. Z przedstawionych powyżej sposobów ogrzewania najtańszym i szczególnie korzystnym rozwiązaniem jest wybranie pompy ciepła. Jest ona bardzo dobrym rozwiązaniem dla osób, które szukają możliwości na jak najbardziej obniżenie kosztów eksploatacyjnych.

Dodatek węglowy

3000 zł

dla gospodarstw domowych



Termin składania wniosków: do 30 listopada 2022 r.



Warunkiem koniecznym jest uzyskanie wpisu lub zgłoszenie źródła ogrzewania do Centralnej Ewidencji Emisyjności Budynków CEEB.



PRZEWODNIK PO ELEWACJACH DO DOMU



Dobrze zaprojektowana i wykonana elewacja budynku stanowi wartość estetyczną budynku. Wpływa na

odbiór wizualny nie tylko właścicieli, ale również gości czy przechodniów. Domy z estetycznymi elewacjami dopasowanymi do lokalnej architektury tworzą spójne osiedla, które są wizytówkami miast. Prawidłowo wykonana elewacja zapewnia nie tylko dobry wygląd, ale również trwałość, odporność na czynniki zewnętrzne oraz izolację termiczną i akustyczną.

Rosnąca świadomość inwestorów oraz szeroki wybór technologii na rynku sprawia, że wybierają oni coraz częściej droższe materiały o lepszych parametrach. Styl domu również wpływa na to jak dobierzemy elewację, np. w domach piętrowych dobry efekt daje różnicowanie dwóch poziomów przez różne materiały, domy typu stodoła lub domy z płaskim dachem dobrze się prezentują z dużymi przeszkleniami i nowoczesną elewacją z betonu, drewna lub z blachy.

Zalecane jest dostosowanie sposobu wykończenia do technologii domu, np. lekkie, oddychające materiały w domach szkieletowych ze ścianami otwartymi dyfuzyjnie dla zdrowego mikroklimatu wnętrza.

Warto również dopasować się do warunków lokalnych, czy jest to wymagane w MPZP lub podczas adaptacji projektu, analizując w jakim stylu wybudowane są domy w okolicy.

Elewacja powinna spełniać również ważny aspekt z punktu widzenia inwestora – możliwości finansowe. Koszt elewacji będzie zależał nie tylko od materiału ale również od sposobu montażu oraz robocizny.

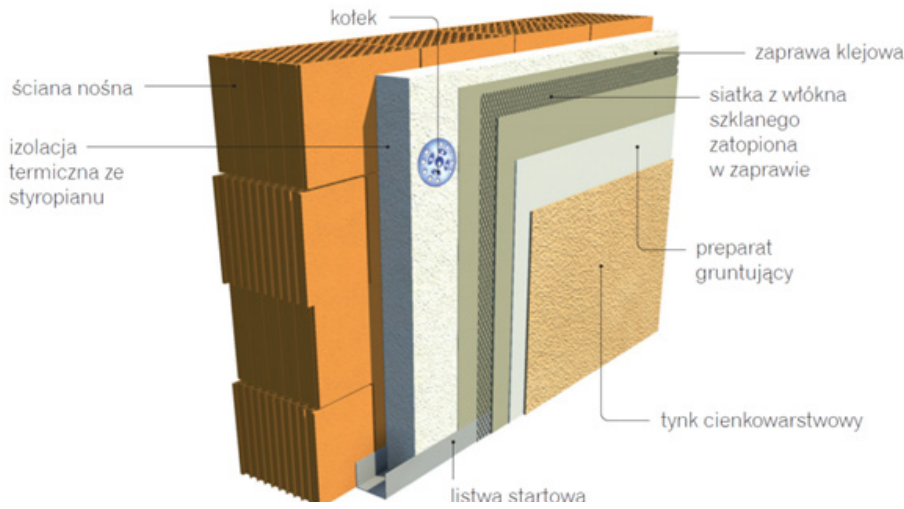
3 rodzaje wykończenia elewacji

Tradycyjnym i najtańszym sposobem wykończenia elewacji jest tynk – czyli ściana murowana

panele elewacyjne, blacha powlekana, płyty włókno-cementowe, cegły elewacyjne itp. Do ściany nośnej montuje się

5cm, aby powietrze które dostaje się od spodu elewacji mogło swobodnie przepłynąć i wylecieć otworami w górnej części – dzięki wentylacji na ścianie nie osadza się wilgoć która mogłaby zniszczyć strukturę ściany.

Trzecim sposobem na wykończenie ściany jest trójwarstwowa, szczelinowa ściana murowana z wentylowaną szczeliną powietrzną – oprócz tradycyjnej warstwy nośnej i izolacyjne od zewnątrz montuje się ścianę osłonową z cegły



<https://budujemydom.pl/budowlane-abc/budowa-krok-po-kroku/a/878-metoda-lekka-mokra-krok-po-kroku>

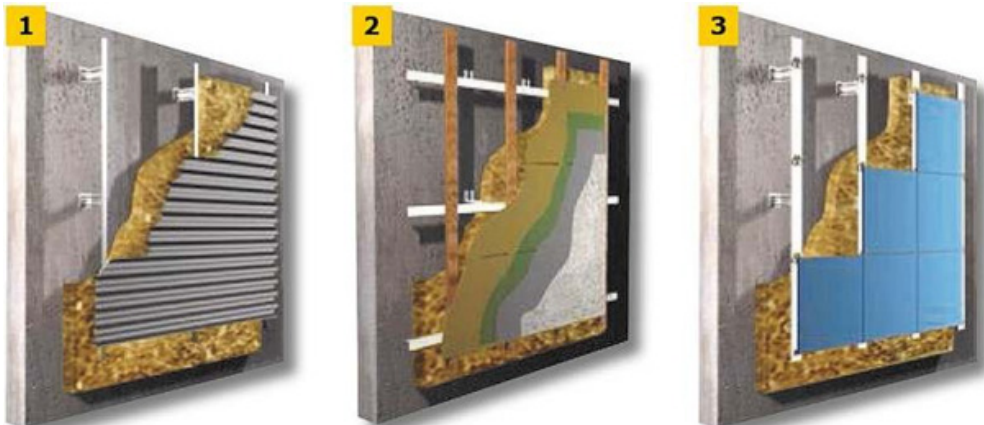
lub drewniana ocieplona metodą „lekką-mokrą” zwana również ETICS – izolacja termiczna ze styropianu jest mocowana do ściany nośnej poprzez kołki, na styropian nakłada się zaprawę klejową wraz z siatką z włókna szklanego zatopioną w zaprawie, następnie preparat gruntujący i na zewnątrz wybrany tynk cienkowarstwowy.

poziomy ruszt montażowy stalowy, aluminiowy lub rzadziej drewniany, wypełniony wełną mineralną. Od zewnątrz stosuje się folię wiatroizolacyjną, która tworzy powłokę, dzięki której ciąg powietrza nie odrywa izolacji oraz chroni ją przed wilgocią i wodą. Folia jest wodoszczelna i umożliwia jednocześnie swobodne przenikanie pary wodnej. Następnie mocowane są pionowe łąty drewniane, aluminiowe lub stalowe i na koniec wybraną okładzinę elewacji. Ważne aby między ścianą a okładziną zostawić szczelinę dylatacyjną ok



<https://budujemydom.pl/stan-surowy/sciany-i-stropy/a/17144-ściana-trójwarstwowa-z-silikatow>

klinkierowej – mocowana jest do ściany konstrukcyjnej za pomocą kotew drutowych. Należy pamiętać o zapewnieniu pionowych i poziomych przerw dylatacyjnych w ścianie osłonowej jak również o otworach nawiewu i wywiewu dla szczeliny.



<https://www izolacje.com.pl/artykul/sciany-stropy/178095-fasada-wentylowana-jako-nowoczesna-elewacja-budynkow-niskoenergetycznych>

PRZEWODNIK PO ELEWACJACH DO DOMU

Płyty mogą mieć powierzchnię gładką, ziarnistą, ryflowaną, imitującą drewno lub beton, dostępne są w szerokiej gamie kolorów i wymiarów.

Materiały

Oprócz tradycyjnego tynku (mineralny, akrylowy, silikonowy, silikatowy) który jest obecny w większości domów w Polsce coraz częściej możemy zobaczyć nowoczesne elewacje z innych materiałów. Jest to możliwe dzięki systemowi fasady wentylowanej, na którą można montować następujące materiały wykończeniowe;

1. Płyty włókno-cementowe

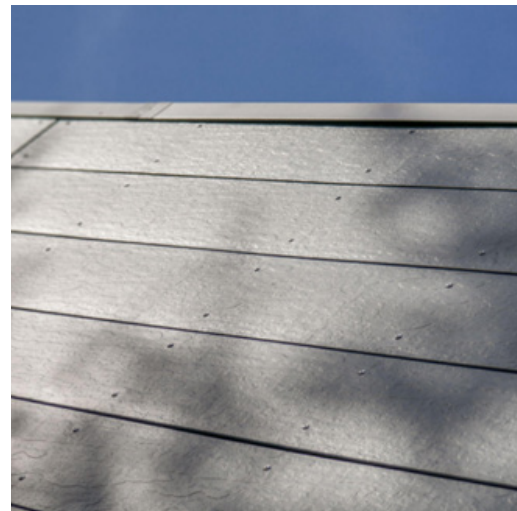
– jest to materiał kompozytowy składający się z cementu, celulozy i materiałów mineralnych. Materiał jest barwiony w masie, co oznacza, że powierzchnia ma wewnętrzną teksturę i kolor rdzenia.

2. Płyty kompozytowe

– mogą być stworzone z różnych materiałów, jak nazwa wskazuje są kompozytem czyli tworzywem zbudowanym z co najmniej dwóch materiałów, które charakteryzują się różnymi właściwościami, ale ich połączenie sprawia że wykazują razem lepsze właściwości niż osobno np. większą trwałość, odporność na uszkodzenia mechaniczne i temperaturę. Kompozyty mogą być drewniane, aluminiowe, granitowe. Do wykończenia elewacji można wykorzystać płyty kompozytowe takie jak płyty cementowo-drzazgowe, drewnopodobne, aluminiowe.

3. Płyty drewnopodobne

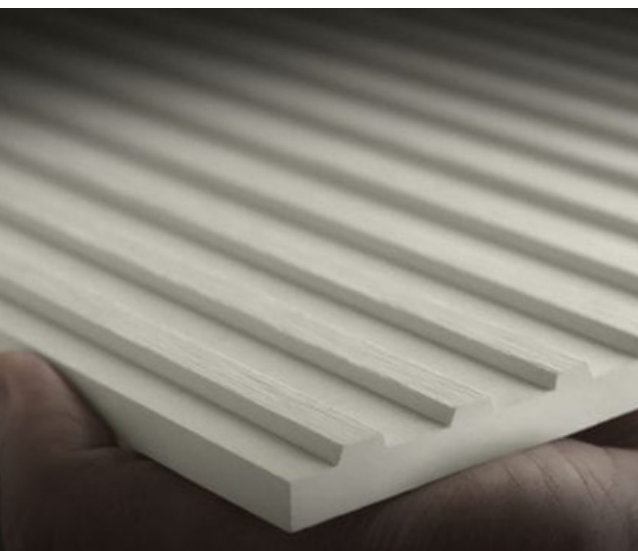
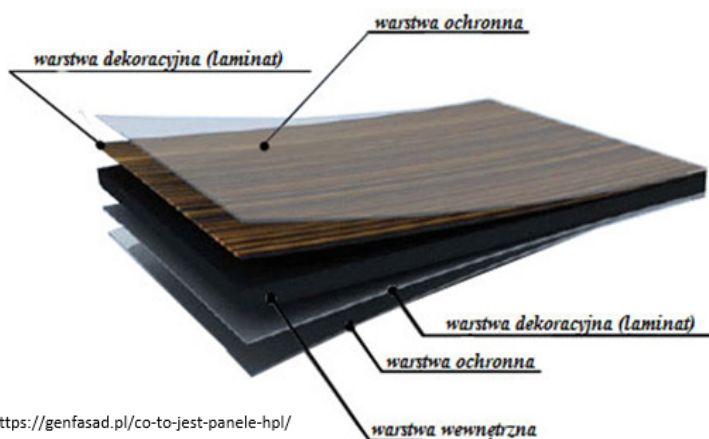
HPL – jest to laminat który powstaje z kilku warstw papieru, które po zaimpregnowaniu żywicą fenolową prasowane są w warunkach wysokiego ciśnienia i temperatury. Zewnętrzna strona arkuszy posiada warstwę dekoracyjną która imituje drewno lub



<https://www.cetris.cz/pl/referencje/146-facades-of-family-houses/>

kamień, spodnia warstwa jest szlifowana i przygotowana do naklejenia lub połączenia z płytą nośną (wiórową, sklejką, OSB, MDF). Płyty używane są również we wnętrzach, m.in. do budowania elementów wyposażenia oraz produkcji mebli biurowych, sklepowych, hotelowych czy też kuchennych.

4. Okładzina betonowa –



<https://ecofasada.pl/plty-elewacyjne/wlokno-cementowe-equitone/>

zazwyczaj w formie płyt z betonu architektonicznego który jest stosowany we wnętrzach oraz na elewacjach i oprócz właściwości dekoracyjnych posiada również takie właściwości jak odporność na warunki atmosferyczne. Jedną z odmian są płyty produkowane w systemie GRC (Glass-Fiber Reinforced Concrete) – jest to beton ze zbrojeniem włóknami szklanymi uzyskiwany metodą natryskową lub wylewaną. Metoda ta umożliwia wytwarzanie elementów o grubości 4-12 mm które można dowolnie kształtować.

5. Okładzina kamienna – w tej grupie można stosować panele kamienne, płytki kamienne, kamień architektoniczny, fornir kamienny.

Na ściany z kamienia można zastosować granit, gnejs, marmur, trawertyn, łupek, piaskowiec, kwarc i wiele wiele innych. Idealnym materiałem na okładzinę kamienną jest granit, łupek i kwarc. Te skały charakteryzują się bardzo niską nasiąkliwością. Oznacza to że w szczeliny nie będzie wpływać woda, która zimą zamarza i spowoduje pękanie kamienia. Taki kamień też dużo łatwiej utrzymać w czystości.

6. Elementy ceramiczne – w tej grupie wyróżniamy; Płytki klinkierowe - charakteryzują się niską nasiąkliwością, są łatwe w utrzymaniu i czyszczeniu. Poza funkcją estetyczną chronią ściany przed wilgocią, zabrudzeniami i uszkodzeniami mechanicznymi, dlatego są polecane na wykończenie cokołów budynku. Płytki ręcznie formowane - są cięte z cegieł ręcznie formowanych, ich



<https://dekorlux.pl/pl/i/Montaz-elastycznego-betonu-architektonicznego-Dekorlux/31>



<https://skalite-kamien.pl/okladzina-kamienna/>

wygląd zależy od zastosowanej gliny oraz specyfiki procesu produkcji. Kształtki ceramiczne - mają formę wąskich pustaków, o powierzchni naturalnej lub glazurowanej, płaskiej lub rowkowanej. Okładziny ceramiczne - mogą być klejone na systemie ociepleń lub montowane na stelażu elewacji wentylowanej. Zalety okładzin to wysoki stopień izolacji przed nagrzewaniem i akustycznej oraz łatwość utrzymania.



<https://www.wienerberger.pl/produkty/cegły-i-płytki-klinkierowe-terca-warto-wiedziec/nowy-wymiar-elewacji-cienka-spoina-klinkierowa.html>

PRZEWODNIK PO ELEWACJACH DO DOMU

7. Okładziny i deski drewniane

-można stosować profilowane deski świerkowe, sosnowe lub modrzewiowe (zazwyczaj łączone na pióro i wpust lub na zakład) lub elewacje z drewna egzotycznego, które jest trwalszym rozwiązaniem i jednocześnie droższym. Deski z drewna należy pokryć preparatem gruntującym, następnie bejcą lub lakierobejcą. Elementy drewniane montuje się na specjalnym stelażu drewnianym.

Można również stosować płyty ze sklejki najlepiej wodoodpornej np. brzoźowej lub bukowej.

Alternatywą są profile drewnopodobne stanowiące deski styropianowe, imitujące fakturę i kolorem naturalne drewno. Do montażu na warstwie ocieplenia stosuje się odpowiednie kleje mrozoodporne. Jest to rozwiązanie tańsze i nie wymagające okresowej pielęgnacji ani impregnacji.

8. Elewacje metalowe – dzielą się na elewacje z aluminium, blacha tytanowo-cynkowa, stal nierdzewna, miedź, mosiądz, brąz, stal typu corten. Mogą przybrać formę paneli, płyt, kasetonów, wytłaczanych profili,

perforowanych blach.

Metalowe panele mocuje się do aluminiowego lub stalowego rusztu w wykorzystaniem nitów, wkrętów lub śrub. Kasetony posiadają system mocowania złożony z haków w bocznych ściankach i poziomych uchwytych, które są mocowane do pionowych profili rusztu.

Rozwiązania przyjazne środowisku

Coraz bardziej popularne staje się propagowanie ekologicznych rozwiązań z naturalnych materiałów i takich, które mają ograniczony wpływ na środowisko – dla inwestorów dbających o środowisko możemy zalecić sprawdzanie kart technicznych materiałów elewacyjnych oraz tzw. Deklaracje środowiskowe Produktu EPD. Posiadają one takie informacje jak dane techniczne i zastosowanie produktu ale co najważniejsze środowiskową ocenę cyklu życia która ocenia w kilku kryteriach wszystkie etapy życia materiału, od dostawy surowca po produkcję, transport, montaż, użytkowanie, konserwację,

demontaż, utylizację lub ponowne użycie oraz ich wpływ na środowisko.

Podczas analiz uwzględnia się takie dane operacyjne jak energia cieplna, wewnętrzne zużycie paliwa i energii elektrycznej, odpady bezpośrednie.

Oprócz analizy kart EPD warto pamiętać o całościowym spojrzeniu na materiały jakimi chcemy pokryć elewację – np. drewno kojarzy się z ekologią ale jeśli pokryjemy je grubą warstwą impregnatu, emisje z nich będą toksyczne dla środowiska.

Wszystkie produkty zawierające cement, np. okładziny betonowe, płyty włókno-cementowe, nie są materiałem przyjaznym środowisku, ponieważ produkcja cementu wytwarza duże ilości dwutlenku węgla.

Najlepsze dla środowiska będą np. tzw. thermo drewno które nie jest niepokryte substancjami chemicznymi, cegła, kamień, tynki gliniane.

Można również wybierać takie materiały które będą łatwe w recyklingu.

Ostatnio popularny staje się również beton oczyszczający



<https://drewnoprofilowane.pl/nowe-profile-elewacyjne-z-thermo-drewna/>

<https://www.rheinzink.pl/produkty/technologie-rabka-i-luski/elewacja-w-romby-i-luske/>

powietrze, tzw. zielony beton który dzięki zawartości tlenu tytanu w swojej strukturze inicjuje reakcję fotokatalizy, w wyniku której zanieczyszczenia powietrza (głównie tlenki azotu emitowane przez samochody) są redukowane do prostych związków (azotany wapnia) bezpiecznych dla środowiska.

Neutralizowane są nie tylko szkodliwe związki w powietrzu ale również zabrudzenia które pokrywają betonowe powierzchnie, które utleniając się, pokrywają beton filmem wodnym, który utrudnia gromadzenie się zanieczyszczeń i splukiwany jest z elewacji wodą deszczową.

Dla inwestorów zainteresowanych nowoczesnym rozwiązaniem ciekawe mogą się okazać elewacje fotowoltaiczne,

czyli fasady wentylowane pokryte panelami PV. Panele są mocowane od rusztu za pomocą klejonych strukturalnie wieszaków, mogą być montowane wraz ze zwykłym szkłem oraz podświetlone od spodu.

Plusy montażu na elewacji w porównaniu z montażem na dachu to większa odporność na wiatr, brak ryzyka zasypania modułów śniegiem, lepszy dostęp do przeglądów technicznych. W okresie zimowym panele mają lepszą efektywność ponieważ słońce znajduje się wówczas niżej i lepiej oświetla moduły.

Należy jednocześnie pamiętać o zasadach bezpieczeństwa pożarowego i odporności elewacji na zmienną temperaturę.

W porównaniu z panelami na dachu nie są w stanie pobrać tyle samo energii

Koszt wykonania elewacji

będzie zależał od

zastosowanego materiału jak również od lokalizacji oraz konkretnej firmy wykonawczej. Koszty mogą zawierać jedynie koszt niezbędnych materiałów lub materiały z robocizną.

Podane koszty są szacunkowymi kalkulacjami i mają charakter poglądowy. W celu ustalenia dokładnej kwoty należy uzyskać wycenę u lokalnych wykonawców i porównać ich stawki.

Tynki elewacyjne

5-25 zł brutto / tynki akrylowe
53-61 zł netto / tynk akrylowy z robocizną 116-134 zł

Najtańsze są tynki mineralne (dochodzi koszt farb elewacyjnych które muszą pokryć tynk), popularne są tynki akrylowe, najdroższe lecz jednocześnie najlepszej jakości są tynki silikonowe, które charakteryzują się trwałością i odpornością na zanieczyszczenia.

Płytki ceramiczne

W przypadku klinkieru występuje duża rozpiętość cenowa ze względu na różne rodzaje elewacji mogą to być płytki klinkierowe, cegła pełna, cegła rozbiórkowa, cena zależy również od tego czy płytki są produkowane maszynowo czy formowane ręcznie 50-250 zł brutto.

Okładzina kamienna

Wykończenie elewacji płytkami kamiennymi może być wykonane z granitu, marmuru, wapnia, piaskowca – ze względu na to że są lekkie i cienkie można je przytwierdzić na zaprawę klejową. Koszt zależy od materiału i sposobu obróbki – płytki mogą być lite, szlifowane, łupane, boniowane 80-400 zł brutto / 126-150 zł netto.

Okładzina drewniana

Jest to popularne rozwiązanie ze względu na estetykę i naturalny charakter drewna ale należy się liczyć z wyższym kosztem. Oprócz wysokiego kosztu drewna dochodzi koszt podkonstrukcji, montażu oraz zabezpieczenia drewna od czynników zewnętrznych (promieniowania słonecznego, deszczu, wilgoci i grzybów). Cena zależy więc od samego gatunku drewna, elementów stelażu oraz sposobu łączenia drewnianych elementów między sobą 90-400 zł brutto / 117-148 zł netto

Z podanych kosztów wynika, że najtańszym rozwiązaniem będzie wykończenie elewacji tynkiem, najdroższa będzie okładzina kamienna oraz drewniana.

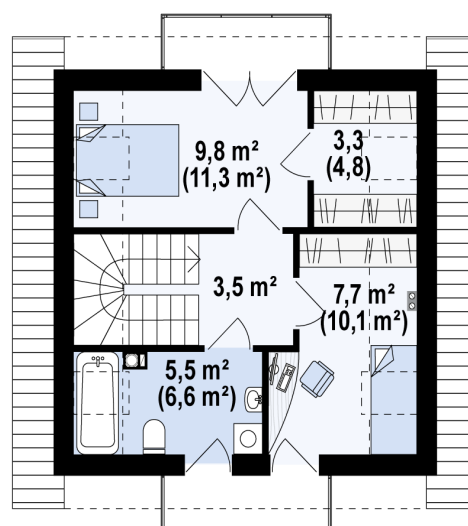
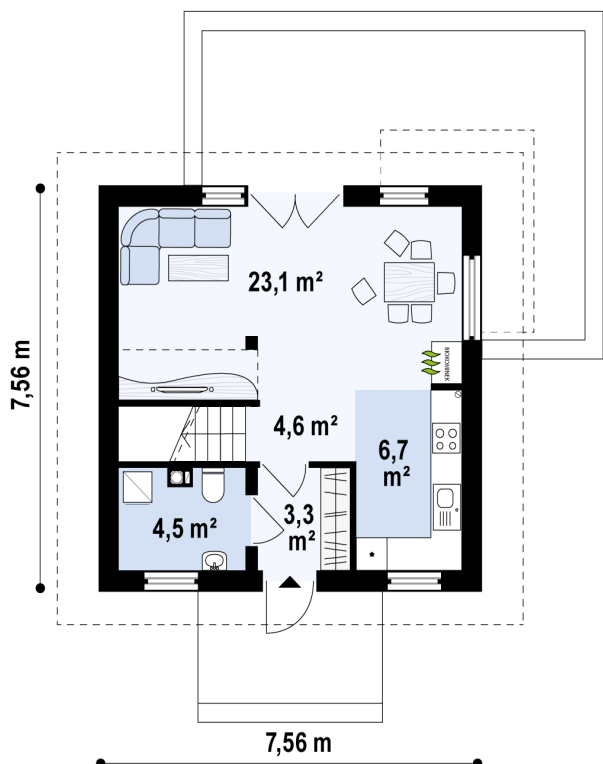


Z264

MAŁY, ZGRABNY I TANI W BUDOWIE DOM Z 2 SYPIALNIAMI NA PODDASZU I BALKONAMI.

Z264 to projekt domu z poddaszem użytkowym i dwuspadowym dachem. Zwarta, prosta bryła wzbogacona drewnem na elewacji powoduje, że budynek nabrał ciekawego i nowoczesnego wyglądu.

Parter to strefa dzienna domu, stanowi go przede wszystkim salon z kominkiem oraz wyjściem na taras. Salon połączony został z jadalnią. Zlokalizowano tu również sporą kuchnię otwartą na jadalnię, sięć z miejscem na szafy oraz niedużą łazienkę.



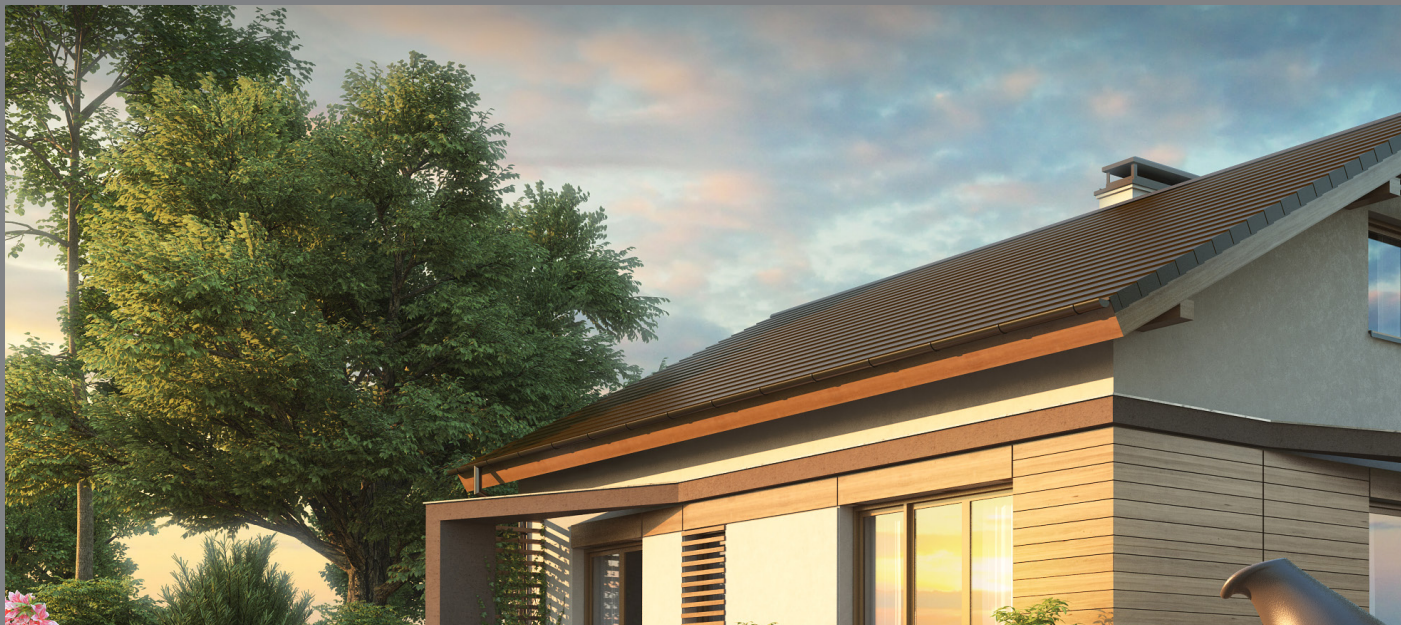
Na piętrze znajduje się ogólnodostępna łazienka oraz dwie duże, wygodne sypialnie, w tym jedna z osobną garderobą i wyjściem na balkon.

Z264 to praktyczny i funkcjonalny projekt domu. Stworzony został z rozważą i dbałością o szczegóły dla osób poszukujących małego i taniego domu.



Z255 D A

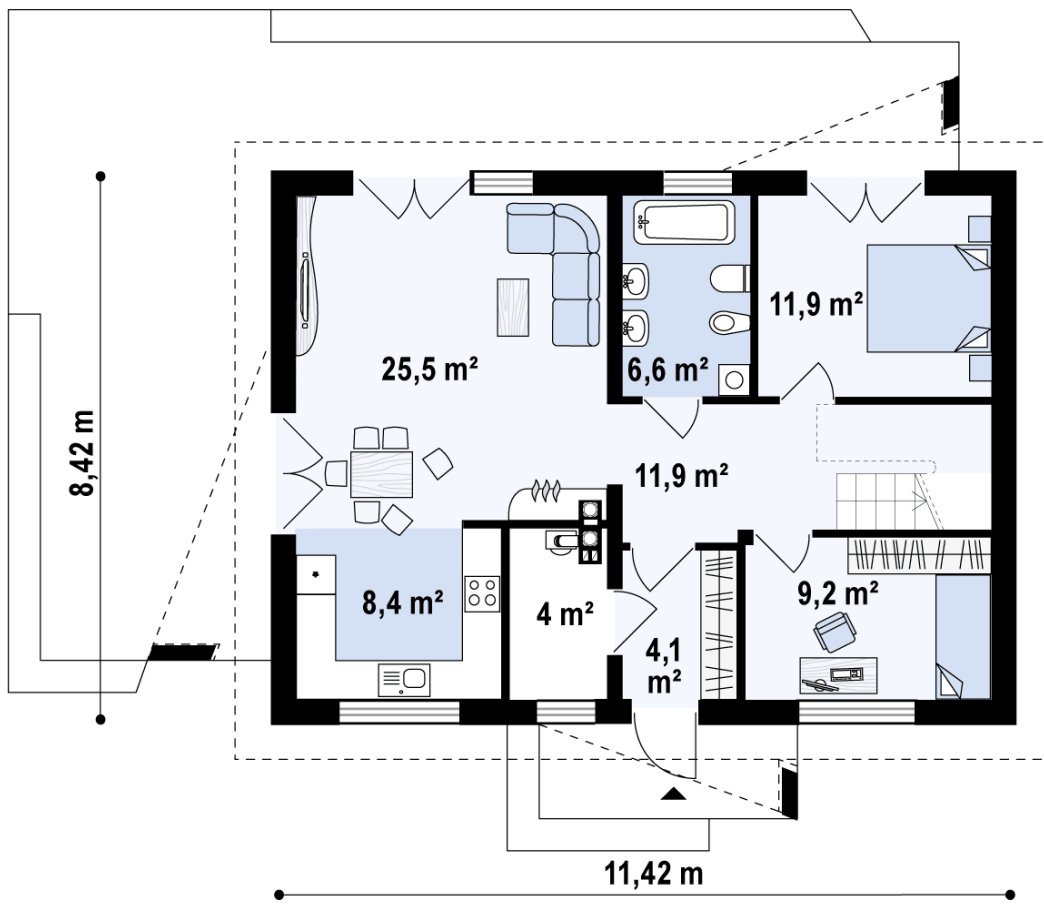
KOMPAKTOWY DOM Z KUCHNIĄ I KOTŁOWNIĄ OD FRONTU ORAZ OPCJĄ ADAPTACJI PODDASZA.



Z255 D a to wersja projektu z255 ze zmienionym układem funkcjonalnym. W tym wariantcie kuchnia wraz z kotłownią znajdują się od frontu budynku. Do pomieszczenia gospodarczego mamy bezpośredni dostęp z sieni.

Jeden, centralnie ulokowany komin to oszczędne rozwiązanie. Strefa nocna to dwie podobnej wielkości sypialnie. Jedna z nich posiada własną garderobę oraz wyjście na zadaszony taras i do ogrodu.

Zaletą projektu jest możliwość adaptacji poddasza, co pozwoli zyskać dodatkowe 37mkw powierzchni użytkowej.



JAK WYBUDOWAĆ TANIO DOM W 2022R?

MASZ ŚCIŚLE OKREŚLONY BUDŻET NA DOM I CHCESZ SIĘ W NIM ZMIĘŚCIĆ?

Po pierwsze zrezygnuj z piwnicy.

Zrezygnuj z budowy piwnicy, ponieważ koszty wybudowania tej podziemnej kondygnacji są znacznie wyższe niż postawienie np. piętra. Chodzi o to, że na tej głębokości bardzo często występuje już woda gruntowa, która przenika przez elementy konstrukcyjne budynku do wewnątrz i powoduje jego niszczenie. Dodatkowo trzeba też wokół budynku rozprowadzić system drenarski w postaci rur drenarskich i studzienek, który będzie nie bieżąco odprowadzać wodę gruntową poza obszar budynku.

Po drugie zrezygnuj z garażu.

Zgodnie z aktualnym prawem budowlanym możesz wybudować garaż o powierzchni zabudowy do 35m² na zgłoszenie. Jeśli chodzi o garaż 35 m², koszt budowy w bryle budynku to 800 – 1000 zł/m², co daje średnio 24 000 – 30 000 zł. Dla porównania łączny koszt budowy garażu murowanego wolnostojącego o takim samym metrażu to ok. 42 000 zł plus koszt projektu (1500 zł). Wszystko więc zależy od tego czy mamy aktualnie finanse aby zrealizować od razu dom i garaż. Zamiast garażu zawsze możesz potem wykonać wiatę lub zbudować go w drugim etapie, kiedy już staniesz finansowo na nogi po budowie swojego domu.

Po trzecie wykonaj dom w formie prostokąta.

Prosta bryła domu zmniejsza znacznie koszt robocizny. Rozczłonkowana bryła budynku utrudnia

pracę fachowcom, spowalnia ich, a co za tym idzie zwiększa koszty. Tani dom posiada regularne kształty, ma niewiele detali architektonicznych, nie posiada lukarn czy wykuszy oraz osadzony jest zwykle na planie prostokąta. Dom bez zbędnych uskoków sprzyja ograniczeniu strat ciepła. Eliminujemy także ryzyko wystąpienia wielu mostków cieplnych, przez które uciekałaby energia.

O ile miejscowe plany zagospodarowania przestrzennego (lub warunki zabudowy) na to pozwalają, wybierz dach płaski lub dwuspadowy.

Najlepiej sprawdza się prosty dach dwuspadowy bez lukarn, które przedłużają wykonanie takiego dachu. Na lokalizację okien wykorzystaj ściany szczytowe. Można w nich umieścić wysokie okna, które ładnie doświetlą wnętrze. Okna połaciowe też mają swoją cenę i ich osadzenie i obrobienie wymaga sporego nakładu pracy. Lepszym rozwiązaniem jest wykonanie na tyle wysokiej ściany zewnętrznej piętra, w której zmieszczą się normalnej wielkości okna. Atuty są takie, że na poddaszu masz normalnej wysokości pomieszczenia bez utraty ich powierzchni na rzecz skosów dachu.

Budynki o 2 kondygnacjach w zwartej, prostej bryle wychodzą finansowo znacznie lepiej niż budynek parterowy o tej samej powierzchni użytkowej. Płacimy co prawda dodatkowo za budowę

schodów i montaż okien dachowych, ale oszczędzamy praktycznie na każdym innym etapie. Co ciekawe, budowa stropu nie jest droższa w domu z poddaszem, mimo że musi być on mocniejszy.

Dom o 2 kondygnacjach jest łatwiej ogrzać zimą niż dom parterowy. Ma to związek z rozprowadzeniem ciepła po domu. Ciepłe powietrze unosi się do góry. Dlatego warto budować domy o 2 kondygnacjach nadziemnych, czyli parter oraz poddasze użytkowe.

Zrezygnuj z balkonów i tarasów na piętrze.

Trudno jest wykonać poprawnie balkon i taras znajdujące się nad parterem czy bezpośrednio nad pomieszczeniem. Trzeba je bardzo dobrze zaizolować papą, ocieplić, wyprofilować spadki oraz przede wszystkim odpowiednio zamontować balustrady, tak aby nie naruszyć poszczególnych warstw wykończeniowych na tarasie. Sama balustrada też ma swoją niemałą cenę.

Wybierz projekt z oknami o typowych wymiarach i kształtach!

Duże przeszklenia wyglądają obłędnie, ale ich koszt może być bardzo wysoki. Średnia cena wyniosła na

początku roku 2022 to 550 zł/m² okna (tworzywowe, białe, o wsp. Uw<1,0)

Cena lepszej jakości okien PCV będzie nieco wyższa. Dobrym przykładem będą tu produkty o popularnym wymiarze 1165 x 1435 mm. Cena okna dwuskrzydłowego z opcją uchylania jednego skrzydła wynosi około 600 – 750 zł. Produkty przeznaczone do domów pasywnych będą kosztować 800 – 1 100 zł. Jeszcze więcej możemy zapłacić za drzwi balkonowe. Stawka drzwi o popularnym rozmiarze 1400 x 2200 mm wynosi 1 200 – 1 400 zł.

Wykonaj maksymalnie 2 łazienki lub łazienkę i toaletę.

Prywatne łazienki w sypialniach? To brzmi super, niestety każda łazienka to spore koszty. Wykończenie i wyposażenie łazienek wiąże się ze sporym wydatkiem, mimo, że jest to niewielka przestrzeń, to ilość urządzeń jest stała i duża dla każdej łazienki. Koszt wykonania łazienki 12m² przy średnich cenach to wydatek około 10 788zł. Najkorzystniej jest zaprojektować po jednej łazience na każdym poziomie domu, aby zapewnić szybki dostęp do tego pomieszczenia.

Jak wybudować tanio dom w 2022r. ?

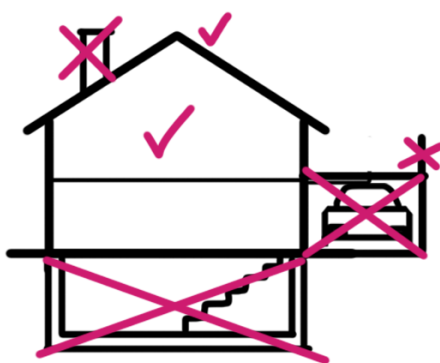
1. Zrezygnuj z komina w domu

2. Buduj dom z poddaszem użytkowym

3. Buduj dom bez piwnicy

4. Zastosuj typowe wymiary okien

5. Wykonaj max 2 łazienki



6. Zastosowuj dach dwuspadowy bez lukarn

7. Zrezygnuj z balkonów i tarasów

8. Zrezygnuj z garażu

9. Prosta elewacja bez uskoków

10. Bryła na planie prostokąta